



FCO et MHE

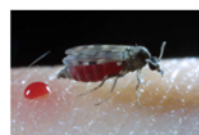
Des maladies transmises par les Culicoïdes



- Infection suite à la pique de l'insecte
- Seules les femelles piquent
- Leur activité est maximum entre le coucher du soleil et le lever du jour
- L'humidité et la chaleur favorisent leur multiplication
- Les insectes se déplacent 2-4 km/jour mais ils peuvent se déplacer sur grandes distances grâce aux vents
- Non transmissible à l'homme



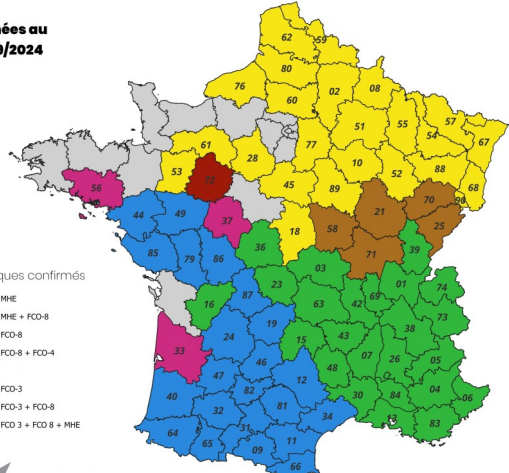
Moucheron
1-3 mm



Données au
24/09/2024

Cas cliniques confirmés

- MHE
- MHE + FCO-8
- FCO-8
- FCO-8 + FCO-4
- FCO-3
- FCO-3 + FCO-8
- FCO 3 + FCO 8 + MHE



Source : GDS France

Le développement de ces maladies est dépendant de l'activité des insectes
=> saisonnalité de l'épidémie
=> impact du climat

L'altitude ralentit la progression de l'épidémie mais ne l'arrête pas

SIGNES CLINIQUES FCO :

OVIN :

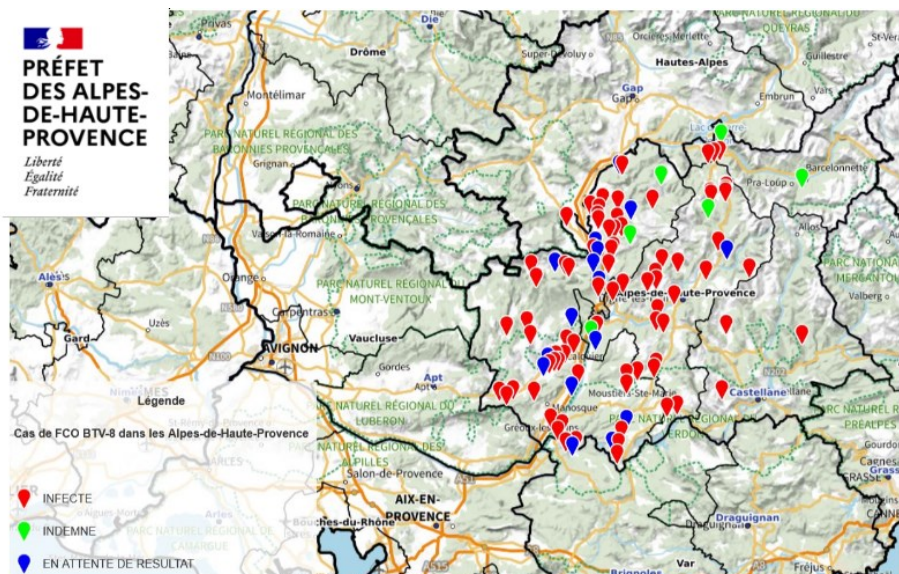
Forte fièvre >40°, abattement, amaigrissement
Hypersalivation, œdème de la face, langue bleue
Œdème des membres, boiterie, inflammation

BOVIN :

Mufle : lésions ulcéreuses, nécrotiques, croûtes
Œdèmes au niveau du bas des membres, faiblesse musculaire, boiterie

SIGNES CLINIQUES MHE :

Abattement amaigrissement
Œdème de l'auge
Hypersalivation, congestion
Ulcères et croûtes du mufle, langue pendante



Foyers de FCO-8 dans les Alpes de Haute-Provence

Statut	Nbr élevages
infecté BTV-8	80
suspect	13
infirmé	7

infecté BTV-8	Nbr élevages
Bovin	9
Ovin	71
Caprin	0

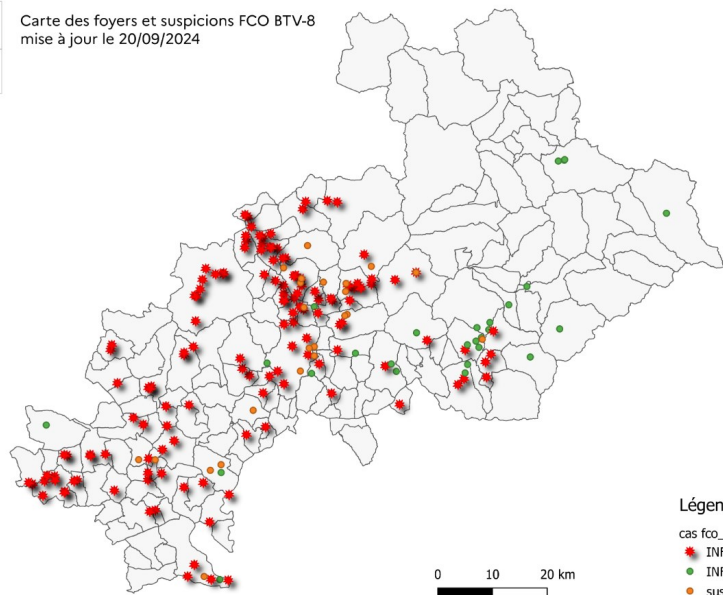


Carte des foyers et suspicions FCO BTV-8 mise à jour le 20/09/2024

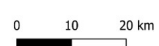
Foyers de FCO-8 dans les Hautes-Alpes

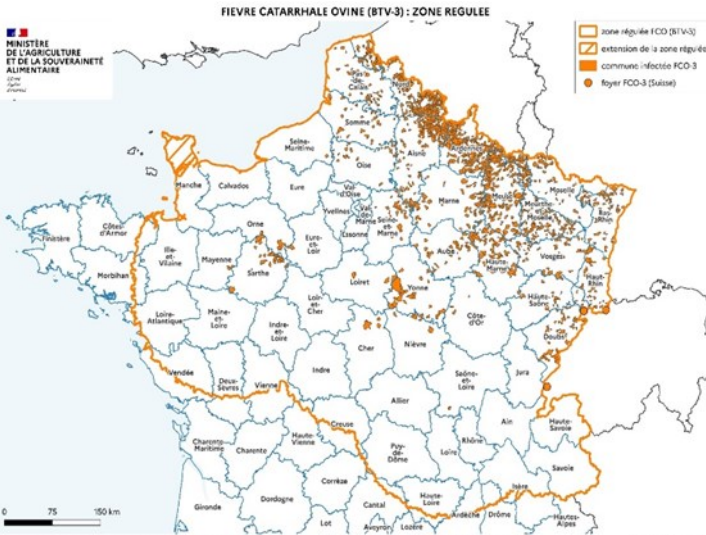
Statut	Nbr élevages
infecté BTV-8	139
suspect	25
infirmé	29

Infectés BTV-8	Nbr élevages
Bovin	29
Ovin	109
Caprin	1



Légende
cas fco_20092024
● INFECTE
● INFIRME
● suspect





FCO-3 (ov/cap/bov) :
 - Foyers dans le nord de la France, la zone régulée s'étend aujourd'hui jusqu'en Savoie

MHE (ov/cap/bov) :
 - Foyers dans le sud-ouest de la France et dans le grand ouest.

La vaccination FCO-8 et 3, et MHE

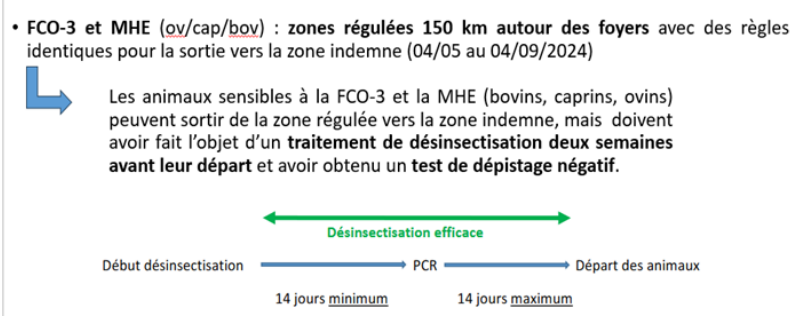
La vaccination FCO-8 et 3, et MHE

Choisir une stratégie vaccinale : une discussion avec votre vétérinaire est **INDISPENSABLE**

- Pour la **FCO 8** compte tenu de l'expérience des départements touchés il y a 1 an, il apparait que :
- La vaccination est efficace et protège les troupeaux en limitant fortement les signes cliniques.
 - La vaccination limite la diffusion du virus par les moucheron
 - La vaccination est possible sur des animaux en gestation
 - La vaccination impacte les reproducteurs males en les rendant temporairement stériles (1-2 mois)
- Pour la **FCO 3** nous n'avons que peu de recul mais les 1ers pays touchés rapportent que :
- La vaccination est efficace et protège les troupeaux en limitant fortement les signes cliniques.
 - La vaccination ne limite pas la diffusion du virus par les moucheron
- Pas de retour sur le vaccin **MHE**

- Vaccination **théoriquement possible** pour les 3 maladies : FCO-8, FCO-3, et MHE (pour la MHE, vaccin **Hepizovac** du laboratoire CZV disponible en septembre 2024).
- **FCO-8 (ov/cap/bov)** : vaccination **volontaire** et non prise en charge par l'Etat... et difficultés à se procurer actuellement des doses (demande énorme à l'échelle européenne + capacités de production limitées + labos CZV et SYVA espagnols qui privilégient leur pays).
- **FCO-3 (ov/cap/bov)** : vaccination **volontaire et prise en charge dans la zone vaccinale**, et **volontaire et à la charge de l'éleveur possible hors zone vaccinale**.
- **MHE (bovin)** : 3 millions de doses disponibles soit 1,5 millions de bovins à vacciner. **Vaccination volontaire et prise en charge selon une stratégie qui reste à établir.**

Conséquences de ces trois maladies sur les mouvements/export



Estives :
 - **MHE / FCO 3** : dérogation possible pour un retour d'estive en zone régulée vers la zone indemne : pas de désinsectisation ni de test PCR avant départ pour les estives à plus de 1000m d'altitude