



PRÉFET DE LA RÉGION PROVENCE – ALPES – CÔTE D'AZUR

**Communiqué de la Direction Régionale de l'Alimentation, de l'Agriculture et de la Forêt de Provence
Alpes Côte d'Azur, Service Régional de l'Alimentation**

Lutte obligatoire contre la flavescence dorée de la vigne et son vecteur en région PACA

Campagne 2019 – 5 juin 2019

La flavescence dorée, détectée pour la première fois en nord Vaucluse en 2002, s'étend toujours à de nouveaux vignobles. Plus de 60 000 ha (plus de 60% du vignoble régional) étaient en périmètre de lutte obligatoire en 2018. Les vignobles les plus touchés sont toujours situés en périphérie des foyers découverts en 2013 (secteurs Courthezon, Alpilles, sud Durance) ou dans des secteurs à contamination historique où des reprises de la maladie sont observées depuis 5 ans (Buisson-Vaison la Romaine-Villedieu, Puyméras, Grillon). De nouveaux foyers ont également été découverts, lors de la dernière campagne de prospection, sur deux communes du Var (Cotignac et Pontevès). Le périmètre de lutte est donc étendu pour 2019 à 18 nouvelles communes de ce département, sa surface totale dépasse désormais les 66 000 ha.

Pourtant la maladie peut être contenue quand les mesures de lutte sont appliquées collectivement : surveillance des populations de vecteurs, traitements insecticides le cas échéant, prospection collective du vignoble. Il est de la responsabilité de tous de les mettre en œuvre pour limiter les conséquences économiques de cette maladie.

L'arrêté préfectoral organisant la lutte contre la flavescence dorée de la vigne en 2019 en région PACA définit les communes faisant partie du périmètre de lutte obligatoire (PLO) contre cette maladie et contre la cicadelle *Scaphoideus titanus* vecteur de la flavescence dorée. Ces communes sont listées en annexe 1.

La lutte est basée sur la réalisation de 3 traitements insecticides obligatoires contre le vecteur sur les parcelles destinées à la production de bois et plants de vigne (une couverture insecticide permanente est obligatoire en pépinières) et certaines communes ou parties de communes du Périmètre de Lutte Obligatoire (PLO), détaillées en pages suivantes. Dans les autres communes du PLO, 1 à 3 traitements sont rendus facultatifs de manière dérogatoire, du fait des efforts de lutte réalisés ces dernières années. **Ces aménagements de lutte pour la campagne 2019 sont conditionnés à la réalisation des suivis sur le vecteur, détaillés en annexe 2.** Le nombre de traitements obligatoires sur chaque secteur est révisé chaque année, en fonction de l'évolution des populations d'insectes vecteurs, du taux de prospection et de l'état sanitaire du vignoble.

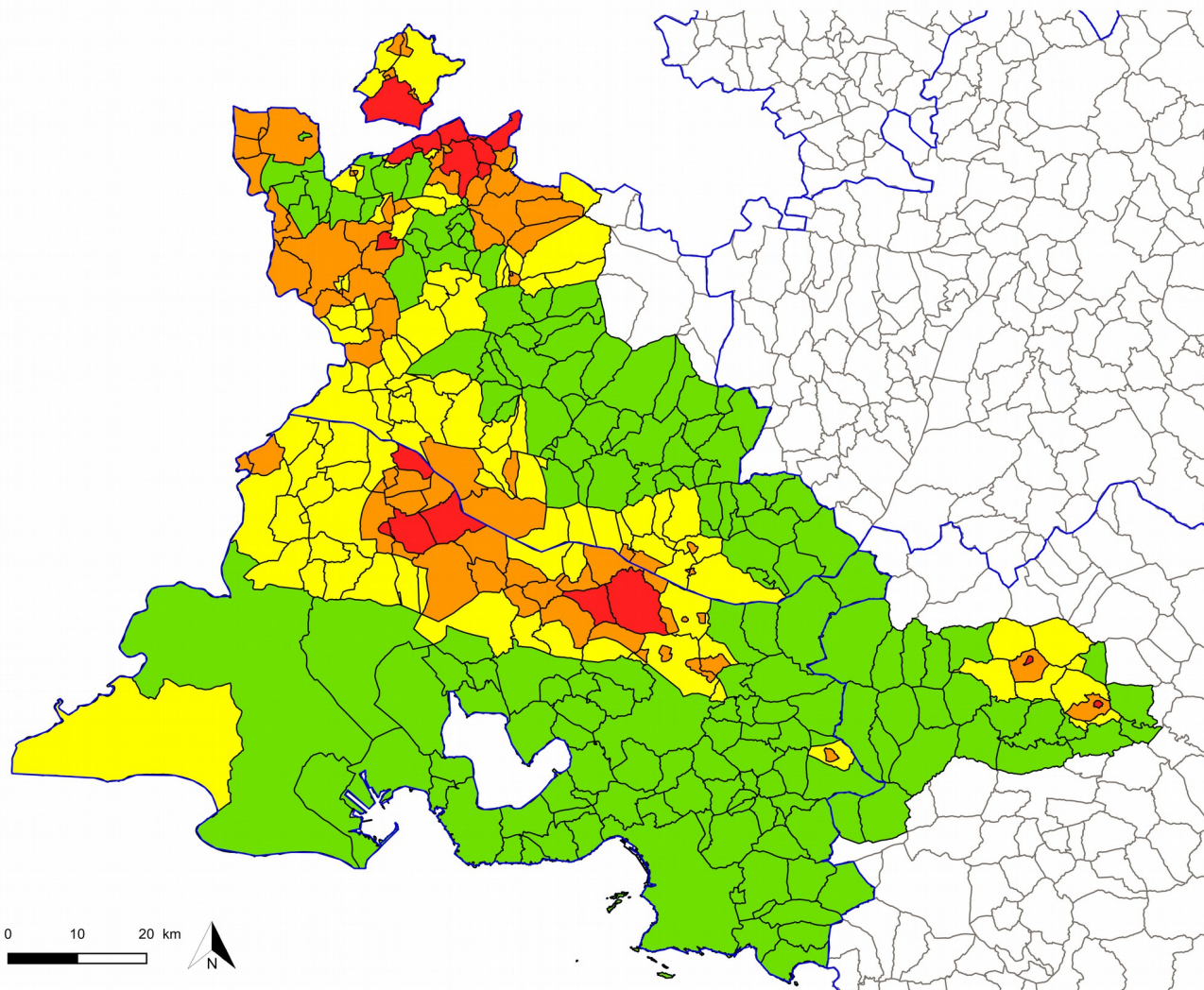
Nous vous rappelons que l'arrêté ministériel du 19 décembre 2013 relatif à la lutte contre la flavescence dorée de la vigne et contre son agent vecteur impose que la surveillance des vignes situées dans les périmètres de lutte obligatoire, soit exercée par ou sous le contrôle d'un organisme à vocation sanitaire reconnu dans le domaine végétal, qui est la **FREDON PACA** pour notre région.

Nous attirons votre attention sur le fait que certaines sociétés proposent actuellement des **prestations de surveillance du vignoble par des capteurs embarqués sur drones** affirmant pouvoir détecter les ceps atteints de flavescence dorée. **Aucune méthode de détection par capteur numérique n'a encore fait la preuve de son efficacité à identifier cette maladie.** Ces méthodes de surveillance **ne sont pas agréées** par le Ministère chargé de l'agriculture, de même que **les sociétés** qui les proposent. **De fait, ces prestations, quel qu'en soit le résultat, ne seront pas prises en compte pour établir le bilan sanitaire officiel du vignoble, ni pour définir les aménagements de lutte pour la campagne suivante.**

L'agrément de ce type de procédé ne pourrait être envisagé que sur la **base d'expérimentations multicépages, pluriannuelles** comparées aux **prospections officielles « terrestres » à dire d'experts** et faisant l'objet de **traitements statistiques sérieux validés par le Ministère chargé de l'agriculture (SDQPV / DGAL)**.

Le nombre d'interventions à réaliser par commune ou partie de commune en 2019 est détaillé sur la carte suivante.

Communes ou parties de communes colorées en vert : 0 traitement,
Communes ou parties de communes colorées en jaune : 1 traitement,
Communes ou parties de communes colorées en orange : 2 traitements,
Communes ou parties de communes colorées en rouge : 3 traitements.



Des cartes **détaillées** pour certains secteurs sont en ligne sur les sites suivants :

<http://www.fredonpaca.fr/Flavescence-Doree>

<http://draaf.paca.agriculture.gouv.fr/Flavescence-doree>

Dates d'interventions insecticides contre le vecteur : Toutes vignes hors production de bois et plants

➤ Secteurs à 3 traitements :

Concerne les communes suivantes :

| Département | Communes concernées en TOTALITE | Communes concernées en PARTIE |
|-------------------------|---|---|
| Bouches du Rhône | CABANNES, ORGON, ROGNES | EYGALIERES, LAMBESC, SAINT-REMY-DE-PROVENCE |
| Var | - | COTIGNAC, PONTEVES |
| Vaucluse | BUISSON, PUYMERAS, SAINT-MARCELLIN-LES-VAISON, SAINT-ROMAIN-EN-VIENNOIS, SAINT-ROMAN-DE-MALEGARDE, VILLEDIEU, VISAN | JONQUIERES, VAISON LA ROMAINE |

Cartes détaillées des secteurs concernés sur les sites internet cités en page 2.

1^{re} intervention insecticide : du 7 au 16 juin 2019

Dans la mesure du possible, intervenir plutôt en début de période pour les zones précoces, en fin de période pour les zones tardives.

En agriculture conventionnelle, un renouvellement sera réalisé sur larves en fin de rémanence du produit phytopharmaceutique employé, soit entre le **21 et le 30 juin 2019**.

Une troisième intervention sera réalisée sur adultes de cicadelles courant juillet (date précisée selon le cycle de l'insecte dans un prochain communiqué).

En agriculture biologique, les **trois traitements seront réalisés sur larves, avec un renouvellement à 10 jours**.

➤ Secteurs à 2 traitements (interventions sur larves) :

Concerne les communes suivantes :

| Département | Communes concernées en TOTALITE | Communes concernées en PARTIE |
|-------------------------|--|---|
| Bouches du Rhône | ALLEINS, AURONS, BOULBON, EYGUIERES, LA ROQUE-D'ANTHERON, LAMANON, MOLLEGES, PLAN-D'ORGON, SAINT ANDIOL, SAINT-ESTEVE-JANSON, SAINT-PIERRE-DE-MEZOARGUES, SENAS, VERNEGUES, VERQUIERES | AIX EN PROVENCE, EYGALIERES, LAMBESC, LE PUY-SAINTE-REPARADE, NOVES, SAINT-CANNAT, SAINT-REMY-DE-PROVENCE, TRETS, VENELLES |
| Var | - | COTIGNAC, PONTEVES |
| Vaucluse | BEAUMONT-DU-VENTOUX, CADEROUSSE, CAMARET-SUR-AIGUES, CAVAILLON, CHEVAL-BLANC, ENTRECHAUX, LAMOTTE-DU-RHONE, LAPALUD, MALAUCENE, MAUBEC | ANSOUI, BEDARRIDES, BEDOIN, BOLLENE, CADENET, CHATEAUNEUF-DU-PAPE, COURTHEZON, CRESTET, CRILLON LE BRAVE, FAUCON, GRILLON, JONQUIERES, LAGARDE PAREOL, LE BARROUX, MONDRAGON, MORNAS, ORANGE, PERTUIS, PIOLENC, PUYVERT, RICHERENCHES, ROAIX, SAINT-PIERRE-DE-VASSOLS, SAINTE CECILE LES VIGNES, SEGURET, SORGUES, TRAVAILLAN, VAISON LA ROMAINE, VALREAS, VILLELAURE, VIOLES |

Cartes détaillées des secteurs concernés sur les sites internet cités en page 2.

1^{re} intervention insecticide : du 7 au 16 juin 2019

Dans la mesure du possible, intervenir plutôt en début de période pour les zones précoces, en fin de période pour les zones tardives.

En agriculture conventionnelle, un renouvellement sera réalisé sur larves en fin de rémanence du produit phytopharmaceutique employé, soit entre le **21 et le 30 juin 2019**.

En agriculture biologique, les **deux traitements seront réalisés sur larves, avec un renouvellement à 10 jours**.

➤ **Secteurs à 1 traitement (intervention unique sur larves) :**

| Département | Communes concernées en TOTALITE | Communes concernées en PARTIE |
|-------------------------|--|---|
| Bouches du Rhône | AUREILLE, BARBENTANE, CHARLEVAL, CHATEAURENARD, EYRAGUES, FONTVIEILLE, GRAVESON, LA BARBEN, LES BAUX-DE-PROVENCE, MAILLANE, MALLEMORT, MAS-BLANC-DES-ALPILLES, MAUSSANE-LES-ALPILLES, MOURIES, PARADOU, PELISSANNE, ROGNONAS, SAINT-ETIENNE-DU-GRES, SAINTES-MARIES-DE-LA-MER, SALON-DE-PROVENCE, TARASCON | AIX EN PROVENCE, LE PUY-SAINTE-REPARADE, NOVES, SAINT-CANNAT, SAINT MARTIN DE CRAU, SAINT-MARC-JAUMEGARDE, SAINT-REMY-DE-PROVENCE, TRETS, VENELLES |
| Var | - | BARJOLS, CARCES, COTIGNAC, FOX-AMPHOUX, MONTFORT SUR ARGENS, PONTEVES, SILLANS LA CASCADE, TAVERNES |
| Vaucluse | ALTHEN-DES-PALUDS, AUBIGNAN, AVIGNON, CABRIERES D'AVIGNON, CARPENTRAS, CAUMONT-SUR-DURANCE, CHATEAUNEUF-DE-GADAGNE, CUCURON, ENTRAIGUES-SUR-LA-SORGUE, FLASSAN, JONQUERETTES, LAGNES, LAURIS, LE PONTET, LE THOR, L'ISLE-SUR-LA-SORGUE, LORJOL-DU-COMTAT, LOURMARIN, MERINDOL, MODENE, MONTEUX, MORIERES-LES-AVIGNON, OPPEDE, PUGET, ROBION, SABLET, SAINT-LEGER-DU-VENTOUX, SAINT-SATURNIN-LES-AVIGNON, TAILLADES, VAUGINES, VEDENE, VELLERON | ANSOUIIS, BEDARRIDES, BEDOIN, CADENET, CAIRANNE, CHATEAUNEUF DU PAPE, COURTHEZON, CRILLON LE BRAVE, FAUCON, GRILLON, LAGARDE PAREOL, MENERBES, MORMOIRON, ORANGE, PERTUIS, PUYVERT, RICHERENCHES, ROAIX, SAINT-PIERRE-DE-VASSOLS, SAINTE CECILE LES VIGNES, SEGURET, SORGUES, TRAVAILLAN, VALREAS, VILLELAURE, VIOLES |

Cartes détaillées des secteurs concernés sur les sites internet cités en page 2.

Intervention unique : du 14 au 23 juin 2019.

Dans la mesure du possible, intervenir plutôt en début de période pour les zones précoces, en fin de période pour les zones tardives.

Dates d'interventions insecticides contre le vecteur : vignes mères et pépinières

1^{re} intervention insecticide : du 7 au 16 juin 2019

Renouvellement en fin de rémanence du produit phytopharmaceutique employé, soit entre **le 21 et le 30 juin 2019.**

Pour les vignes mères, une troisième intervention sera réalisée sur adultes de cicadelles courant juillet (date précisée selon le cycle de l'insecte dans un prochain communiqué).

Pour les pépinières, les traitements insecticides doivent être poursuivis pendant toute la période de présence des cicadelles (renouvellement en fin de rémanence du produit employé).

Un bulletin spécifique sera adressé par courrier par FranceAgriMer aux producteurs de bois et plants, accompagné de la **liste des spécialités autorisées** pour réaliser cette intervention.

Cas particulier : dérogation pour l'utilisation d'un produit hors liste pour des vignes mères de greffons en PLO ou des vignes mères de porte-greffes hors PLO :

Pour les vignes mères ayant fait l'objet d'une demande de dérogation (adressée à la DRAAF avant le 31 mars 2019) pour l'emploi d'un produit hors liste diffusée par FranceAgriMer, formulé à base de **pyrèthres naturels**, les **trois interventions insecticides doivent être réalisées sur larves, avec un renouvellement à 10 jours.**

Modalités d'interventions insecticides

Le traitement sera réalisé à l'aide d'un produit phytopharmaceutique bénéficiant de **l'autorisation de mise sur le marché pour l'usage "vigne / traitements des parties aériennes / cicadelles"**, à la dose homologuée contre les cicadelles de la flavescence dorée.

<https://ephy.anses.fr/>

Toutes les parcelles incluses dans les secteurs à 1, 2 ou 3 traitements du périmètre de lutte obligatoire doivent faire l'objet du nombre de traitements indiqués dans le paragraphe précédent, y compris les plantiers.

Tous les détenteurs de *Vitis* (y compris les collectivités et les particuliers) sont concernés par cette obligation.

Les collectivités doivent de plus respecter l'arrêté du 27 juin 2011 relatif à l'interdiction de certains produits phytopharmaceutiques dans les lieux fréquentés par le grand public ou des groupes de personnes vulnérables. Les particuliers doivent utiliser un produit portant la mention « emploi autorisé dans les jardins ».

➤ **En agriculture biologique :**

L'intervention spécifique contre la cicadelle de la flavescence dorée est impérative, même si un traitement contre les vers de la grappe a déjà été effectué à une date compatible. En effet, aucun produit utilisable en agriculture biologique contre les tordeuses ne bénéficie de l'autorisation de mise sur le marché et n'est efficace contre *Scaphoideus titanus*.

L'intervention doit être réalisée à l'aide d'un produit phytopharmaceutique bénéficiant d'une autorisation de mise sur le marché pour l'usage "vigne / traitement des parties aériennes / cicadelles", utilisable en agriculture biologique.

Dans le cadre de la lutte contre le vecteur de la flavescence dorée, les produits à base **d'huile d'orange douce**, pour lesquels nous n'avons pas de preuve d'efficacité contre cet insecte, et bien que listés sous l'usage générique « cicadelles », **ne doivent pas être utilisés**. Les seules spécialités utilisables sont donc celles à base de **pyrèthre naturel**.

Il est préférable de ne pas réutiliser les fonds de bidons ouverts en 2018, mais d'utiliser un bidon neuf (la substance active est susceptible d'être dégradée par l'oxygène de l'air).

Pour les secteurs à 1 traitement, réalisez un comptage sur vos parcelles 10 jours après traitement.

Pour les secteurs à 2 traitements, réalisez un comptage sur vos parcelles 10 jours après le second traitement.

En cas de présence de cicadelles vectrices de la flavescence dorée lors du comptage, l'application pourra être renouvelée.

Une plaquette intitulée "Gestion de la Flavescence dorée en viticulture biologique" a été diffusée et est disponible sur le site : <http://www.itab.asso.fr/downloads/viti/flavescence-doreeab-mai2014.pdf>

Ce document a été rédigé dans le cadre du sous-groupe Flavescence dorée, de la commission nationale viti-vinicole biologique IFV – ITAB, réunissant les réseaux de l'IFV, de l'ITAB et de l'APCA. Il fait la synthèse des principales informations connues à ce jour sur cette problématique et a pour vocation d'accompagner les viticulteurs biologiques dans leur stratégie de lutte contre cette maladie. Nous vous conseillons de le consulter.

Par ailleurs, des essais ont été menés dans le cadre d'un programme FranceAgriMer afin d'optimiser l'efficacité de la lutte insecticide à base de pyrèthre naturel, vous trouverez la synthèse de ces essais sur le site :

http://www.fredonpaca.fr/IMG/pdf/synthese_resultats_FAM_FD_2015-2016_def.pdf

➤ **En agriculture conventionnelle :**

Pour les secteurs à 1 traitement, réalisez un comptage sur vos parcelles en fin de rémanence de votre traitement.

En cas de présence de cicadelles vectrices de la flavescence dorée, l'application pourra être renouvelée.

- ✓ Suite à la mise en œuvre du nouveau catalogue des usages, les usages « cicadelles de la flavescence dorée » et « cicadelles vertes » ont été rassemblés sous un même usage « cicadelles ». Or certains produits n'ont pas d'efficacité prouvée pour les deux insectes et les restrictions d'usage ne sont pas toujours indiquées sur le site e-phy ANSES. Ces restrictions figurent en revanche sur les étiquettes.

Dans le cadre de la lutte contre le vecteur de la flavescence dorée, les produits à base **d'indoxacarbe ou d'huile d'orange douce**, pour lesquels nous n'avons pas de preuve d'efficacité contre cet insecte, et bien que listés sous l'usage générique « cicadelles », ne doivent pas être utilisés.

- ✓ L'intervention visant les cicadelles de la flavescence dorée peut être couplée à celle visant la 2ème génération de tordeuses de la grappe, si celle-ci est nécessaire, en employant un produit adapté, efficace contre les deux insectes et en veillant à respecter les conditions d'utilisation de la spécialité choisie (dose, action ovicide ou larvicide vis-à-vis des vers de grappe). Renseignez-vous auprès de votre conseiller.
- ✓ Les produits phytopharmaceutiques formulés à base de **thiaméthoxam ne sont plus utilisables depuis septembre 2018.**

➤ **Pour toute application :**

- respectez la réglementation sur les **mélanges**, notamment pour la protection des **pollinisateurs**,
- respectez les modalités d'utilisation des produits phytopharmaceutiques telles que prévues dans **l'arrêté du 4 mai 2017**, qui remplace l'arrêté du 12 septembre 2006 :
 - mettre en œuvre tous les moyens appropriés pour éviter la dérive en-dehors de la parcelle,
 - interdiction d'appliquer des produits phytopharmaceutiques par vent supérieur à 3 sur l'échelle de Beaufort,
 - interdiction de pulvériser directement sur les éléments du réseau hydrographique,
 - respecter les délais de ré-entrée dans les parcelles,
 - gérer les fonds de cuve, les effluents phytosanitaires et nettoyer le matériel de pulvérisation conformément aux prescriptions de l'arrêté ;
- utilisez du matériel bien réglé,
- **épampez impérativement avant le traitement pour optimiser son efficacité**
- si une vigne est située à proximité d'un lieu fréquenté par les enfants (crèche, halte-garderie, école, aire de jeux...) ou d'un établissement de santé (hôpital, maison de réadaptation fonctionnelle, maison de retraite, établissement accueillant des personnes handicapées...), respectez **l'arrêté départemental fixant les mesures de protection des personnes vulnérables** lors de l'application de produits phytopharmaceutiques. L'application peut être notamment réalisée en-dehors des jours et heures de présence des personnes vulnérables sur l'établissement. Plus d'informations sur le site : <http://draaf.paca.agriculture.gouv.fr/Resultats-de-la-consultation-du>

➤ **Protection des pollinisateurs :**

L'association de certaines molécules à visée phytopharmaceutique peut également faire courir un risque important aux pollinisateurs (effets possibles de synergies). Pour cette raison, il convient d'être **extrêmement vigilant en matière de mélanges** et de respecter l'arrêté ministériel du 7 avril 2010. Ce dernier prévoit dans son article 8 : que « durant la floraison ou au cours des périodes de production d'exsudats, au sens de l'article 1er de l'arrêté du 28 novembre 2003 susvisé, **un délai de 24 heures soit respecté entre l'application d'un produit contenant une substance active appartenant à la famille chimique des pyréthrinoïdes et l'application d'un produit contenant une substance active appartenant aux familles chimiques des triazoles ou des imidazoles**. Dans ce cas, le produit de la famille des pyréthrinoïdes est obligatoirement appliqué en premier ».

Les **mélanges extemporanés de pyréthrinoïdes avec triazoles / imidazoles sont donc interdits** en période de floraison et d'exsudation de miellat.

Pensez à observer vos cultures avant de traiter !

- Il est **interdit de traiter en présence des abeilles, même si le produit comporte la mention « abeilles »**.
- Périodes et conditions où la présence des abeilles est la plus propice sur vos cultures : dès que les températures sont supérieures à 13°C, la journée ensoleillée et peu ventée.
- Périodes et conditions où les abeilles sont peu présentes dans vos cultures : si les températures sont fraîches (<13°C), par temps nuageux ou pluvieux.
- Attention : d'autres pollinisateurs sauvages sont présents sur des plages horaires plus larges au cours de la journée et sous des températures plus fraîches (par exemple, les bourdons). Par ailleurs, les abeilles peuvent être actives du lever du jour au coucher du soleil.
- **Faucher impérativement avant traitement en cas de présence de plantes fleuries dans l'inter-rang.**
- Pour toutes les parcelles de **vignes situées à proximité de parcelles fleuries, notamment de cultures de lavandes ou lavandins en fleur** : il est impératif de traiter en fin de journée (en l'absence des abeilles), sans vent, de soigner la pulvérisation afin d'éviter toute dérive.
- Un avis de l'ANSES recommande enfin que les traitements ne soient appliqués qu'après l'heure du coucher du soleil, telle que définie dans l'éphéméride et dans les 3 heures suivantes, dans des conditions permettant d'assurer la sécurité et la santé des opérateurs.

➤ **Zones non traitées :**

Conformément aux dispositions de l'article 13-I de l'arrêté ministériel du 4 mai 2017, il peut être dérogé pour ce traitement à l'obligation de respect d'une zone non traitée visée à l'article 12-I du dit arrêté.

Les modalités d'application des produits à mettre en œuvre, en particulier pour protéger les points d'eau sont les suivantes :

- maintien d'une zone non traitée de 5 mètres de largeur en bordure des points d'eau (cours d'eau définis à l'article L 215-7-1 du code de l'environnement et éléments du réseau hydrographique figurant sur les cartes au 1/25 000 de l'Institut géographique national)

- toutes les précautions doivent être prises pour éviter la dérive des produits appliqués.

➤ **Limiter la dissémination du vecteur par le matériel :**

Des expérimentations menées en 2018 par la FREDON PACA et les chambres d'agriculture des Bouches du Rhône et du Vaucluse ont permis de démontrer la possibilité de dispersion de cicadelles vivantes d'une parcelle à une autre par le matériel agricole (rogneuses, écimeuses). Si ces cicadelles sont infectées, la maladie est donc susceptible d'être propagée de parcelle à parcelle, au-delà de la possibilité de dispersion naturelle du vecteur. Lors des opérations de rognage et d'écimage, veiller à **commencer par les secteurs considérés comme sains et à terminer par les secteurs identifiés comme contaminés ou plus à risque** ; nettoyer votre matériel aussi souvent que possible, notamment **enlever les résidus de feuilles présents sur les outils** avant de quitter la parcelle qui vient d'être travaillée.

Prospection du vignoble

Tout propriétaire ou détenteur de vignes est tenu d'assurer une surveillance générale de celles-ci. En cas de présence ou suspicion de présence de symptômes de flavescence dorée, il est tenu d'en faire la déclaration immédiatement auprès des services régionaux chargés de la protection des végétaux (DRAAF/SRAL, sral.draaf-paca@agriculture.gouv.fr).

Tout propriétaire ou détenteur de vignes situées dans le PLO (autre que pépinière viticole ou vigne mère de porte greffe ou de greffons) est tenu, sans que cela ne le dispense de l'obligation générale de surveillance mentionnée précédemment, de faire réaliser **par ou sous le contrôle de la FREDON PACA** une surveillance visant à la détection de symptômes de flavescence dorée.

Les prospections encadrées par la FREDON seront organisées d'ici la fin de l'été pour un démarrage à partir de la véraison.

Deux types de prospection du vignoble sont possibles pour la campagne 2019 :

- prospection "encadrée", réalisée par des viticulteurs en présence d'un salarié de la FREDON PACA : pour les zones foyers (500 m autour des parcelles identifiées comme contaminées en 2018), une partie des vignes mères de greffons et les environnements des vignes mères de porte-greffe (250 m) ;

- prospection "encadrée de niveau 2" : L'encadrant n'est pas dans ce cas un salarié de la FREDON PACA, mais un viticulteur ou un technicien local volontaire, identifié, formé, agréé par la FREDON et s'engageant à respecter la "charte de l'encadrant", notamment les modalités de prospection, de traçabilité (marquage des souches présentant des symptômes, cartographie), et la confidentialité des données.

Afin d'organiser les formations de ces encadrants, les structures professionnelles sont invitées à communiquer rapidement à la FREDON PACA le nom des personnes souhaitant être agréées pour encadrer les prospections sur leur secteur. Le dispositif est ouvert également aux techniciens de la distribution.

La formation comprend une partie de présentation générale en salle (qui peut être réalisée tôt en saison, plusieurs sessions ont déjà eu lieu début 2019), puis une partie pratique sur le terrain, au démarrage de l'expression des symptômes.

Les encadrants agréés depuis 2016 pourront rester agréés en 2019 sans suivre à nouveau la formation complète, sous réserve de se signaler auprès de la FREDON PACA. Un simple rappel des symptômes à rechercher, accompagné des consignes pour le marquage des souches et la notation sur les cartes, sera effectué sur le terrain au démarrage des prospections.

Annexe 1 : liste des communes en Périmètre de Lutte Obligatoire (PLO) en 2019

Dans le département des Bouches du Rhône :

AIX-EN-PROVENCE, ALLAUCH, ALLEINS, ARLES, AUBAGNE, AUREILLE, AURIOL, AURONS, BARBENTANE, BEAURECUEIL, BELCODENE, BERRE-L'ETANG, BOUC-BEL-AIR, BOULBON, CABANNES, CABRIES, CADOLIVE, CARNOUX-EN-PROVENCE, CARRY-LE-ROUET, CASSIS, CEYRESTE, CHARLEVAL, CHATEAUNEUF-LE-ROUGE, CHATEAUNEUF-LES-MARTIGUES, CHATEAURENARD, CORNILLON-CONFoux, COUDOUX, CUGES-LES-PINS, EGUILLES, ENSUES-LA-REDONNE, EYGALIERES, EYGUIERES, EYRAGUES, FONTVIEILLE, FOS-SUR-MER, FUYEAU, GARDANNE, GEMENOS, GIGNAC-LA-NERTHE, GRANS, GRAVESON, GREASQUE, ISTRES, JOUQUES, LA BARBEN, LA BOUILLADISSE, LA CIOTAT, LA DESTROUSSE, LA FARE-LES-OLIVIERS, LA PENNE-SUR-HUVEAUNE, LA ROQUE-D'ANTHERON, LAMANON, LAMBESC, LANCON-PROVENCE, LE PUY-SAINTE-REPARADE, LE ROVE, LE THOLONET, LES BAUX-DE-PROVENCE, LES PENNES-MIRABEAU, MAILLANE, MALLEMORT, MARIIGNANE, MARSEILLE, MARTIGUES, MAS-BLANC-DES-ALPILLES, MAUSSANE-LES-ALPILLES, MEYRARGUES, MEYREUIL, MIMET, MIRAMAS, MOLLEGES, MOURIES, NOVES, ORGON, PARADOU, PELISSANNE, PEYNIER, PEYPIN, PEYROLLES-EN-PROVENCE, PLAN-DE-CUQUES, PLAN-D'ORGON, PORT-DE-BOUC, PORT-SAINT-LOUIS-DU-RHONE, PUYLOUBIER, ROGNAC, ROGNES, ROGNONAS, ROQUEFORT-LA-BEDOULE, ROQUEVAIRE, ROUSSET, SAINT-ANDIOL, SAINT-ANTONIN-SUR-BAYON, SAINT-CANNAT, SAINT-CHAMAS, SAINTES-MARIES-DE-LA-MER, SAINT-ESTEVE-JANSON, SAINT-ETIENNE-DU-GRES, SAINT-MARC-JAUMEGARDE, SAINT-MARTIN-DE-CRAU, SAINT-MITRE-LES-REMPARTS, SAINT-PAUL-LES-DURANCE, SAINT-PIERRE-DE-MEZOARGUES, SAINT-REMY-DE-PROVENCE, SAINT-SAVOURNIN, SAINT-VICTORET, SALON-DE-PROVENCE, SAUSSET-LES-PINS, SENAS, SEPTEMES-LES-VALLONS, SIMIANE-COLLONGUE, TARASCON, TRET, VAUVENARGUES, VELAUX, VENELLES, VENTABREN, VERNEGUES, VERQUIERES, VITROLLES.

Dans le département du Var :

ARTIGUES, BARJOLS, BRAS, BRUE-AURAC, CARCES, CHATEAUVERT, CORRENS, COTIGNAC, ENTRECASTEAUX, ESPARRON, FOX-AMPHOUX, MONTFORT SUR ARGENS, NANS-LES-PINS, OLLIERES, PONTEVES, POURCIEUX, POURRIERES, RIAN, SAINT MARTIN DE PALLIERES, SAINT-MAXIMIN-LA-SAINTE-BAUME, SAINT-ZACHARIE, SEILLONS-SOURCE-D'ARGENS, SILLANS LA CASCADE, TAVERNES, LE THORONET, LE VAL, VARAGES.

Dans le département du Vaucluse :

ALTHEN-DES-PALUDS, ANSOUIS, APT, AUBIGNAN, AURIBEAU, AVIGNON, BEAUMETTES, BEAUMES-DE-VENISE, BEAUMONT-DE-PERTUIS, BEAUMONT-DU-VENTOUX, BEDARRIDES, BEDOIN, BLAUVAC, BOLLENE, BONNIEUX, BUISSON, BUoux, CABRIERES-D'AIGUES, CABRIERES-D'AVIGNON, CADENET, CADEROUSSE, CAIRANNE, CAMARET-SUR-AIGUES, CAROMB, CARPENTRAS, CASENEUVE, CASTELLET, CAUMONT-SUR-DURANCE, CAVAILLON, CHATEAUNEUF-DE-GADAGNE, CHATEAUNEUF-DU-PAPE, CHEVAL-BLANC, COURTHEZON, CRESTET, CRILLON-LE-BRAVE, CUCURON, ENTRAIGUES-SUR-LA-SORGUE, ENTRECHAUX, FAUCON, FLASSAN, FONTAINE-DE-VAUCLUSE, GARGAS, GIGONDAS, GIGNAC, GORDES, GOULT, GRAMBOIS, GRILLON, JONQUERETTES, JONQUIERES, JOUCAS, LA-BASTIDE-DES-JOURDANS, LA-BASTIDONNE, LA-MOTTE-D'AIGUES, LA ROQUE-ALRIC, LA-ROQUE-SUR-PERNES, LA-TOUR-D'AIGUES, LACOSTE, LAFARE, LAGARDE-PAREOL, LAGNES, LAMOTTE-DU-RHONE, LAPALUD, LAURIS, LE BARROUX, LE BEUCET, LE PONTET, LE THOR, L'ISLE-SUR-LA-SORGUE, LIOUX, LORIOL-DU-COMTAT, LOURMARIN, MALAUCENE, MALLEMORT-DU-COMTAT, MAUBEC, MAZAN, MENERBES, MERINDOL, METHAMIS, MIRABEAU, MODENE, MONDRAGON, MONTEUX, MORIERES-LES-AVIGNON, MORMOIRON, MORNAS, MURS, OPPEDE, ORANGE, PERNES-LES-FONTAINES, PERTUIS, PEYPIN-D'AIGUES, PIOLENC, PUGET, PUYMERAS, PUYVERT, RASTEAU, RICHERENCHES, ROAIX, ROBION, ROUSSILLON, RUSTREL, SABLET, SAIGNON, SAINTE-CECILE-LES-VIGNES, SAINT-DIDIER, SAINT-HIPPOLYTE-LE-GRAVEYRON, SAINT-LEGER-DU-VENTOUX, SAINT-MARCELLIN-LES-VAISON, SAINT-MARTIN-DE-CASTILLON, SAINT-MARTIN-DE-LA-BRASQUE, SAINT-PANTALEON, SAINT-PIERRE-DE-VASSOLS, SAINT-ROMAIN-EN-VIENNOIS, SAINT-ROMAN-DE-MALEGARDE, SAINT-SATURNIN-LES-APT, SAINT-SATURNIN-LES-AVIGNON, SANNES, SARRIANS, SAUMANE-DE-VAUCLUSE, SEGURET, SERIGNAN-DU-COMTAT, SIVERGUES, SORGUES, SUZETTE, TAILLADES, TRAVAILLAN, UCHAUX, VACQUEYRAS, VAISON-LA-ROMAINE, VALREAS, VAUGINES, VEDENE, VELLERON, VENASQUE, VIENS, VILLARS, VILLEDIEU, VILLELAURE, VILLES-SUR-AUZON, VIOLES, VITROLLES-EN-LUBERON, VISAN.

Annexe 2 : Surveillance du vecteur

Les suivis biologiques de l'insecte vecteur sont coordonnés par la Fédération Régionale de lutte contre les Organismes Nuisibles de Provence Alpes Côte d'Azur (FREDON PACA). La réalisation de ces suivis **conditionne le maintien des aménagements de lutte pour les communes situées en périmètre de lutte obligatoire**.

Le nombre de comptages larvaires à réaliser et de pièges à suivre par commune est détaillé dans le tableau suivant. En Périmètre de Lutte Obligatoire, les pièges jaunes destinés à suivre les populations de cicadelles adultes sont distribués par la FREDON PACA, que vous pouvez contacter pour en obtenir.

Les résultats des suivis doivent être transmis dans les meilleurs délais à la FREDON PACA (mail : surveillance@fredonpaca.com) afin que d'éventuelles mesures de lutte complémentaires puissent être mises en œuvre.

Les informations techniques relatives à la réalisation des comptages et des piégeages sont en ligne sur le site internet de la FREDON PACA :

<http://www.fredonpaca.fr/Flavescence-Doree.html> sous la rubrique Aménagement de la lutte

Dans le département des Alpes de Haute Provence : (hors PLO, suivis non obligatoires mais conseillés)

| Commune | Nombre de comptages larvaires à réaliser en 2019 | Nombre de pièges à suivre en 2019 |
|--------------|--|-----------------------------------|
| CORBIERES | 5 | 5 |
| MANOSQUE | 5 | 5 |
| PIERREVERT | 10 | 10 |
| QUINSON | 5 | 5 |
| SAINTE TULLE | 5 | 5 |

Dans le département des Hautes Alpes : (hors PLO, suivis non obligatoires mais conseillés)

| Commune | Nombre de comptages larvaires à réaliser en 2019 | Nombre de pièges à suivre en 2019 |
|-----------|--|-----------------------------------|
| THEUS | 5 | 5 |
| VALSERRES | 5 | 5 |

Dans le département des Alpes Maritimes : (hors PLO, suivis non obligatoires mais conseillés)

| Commune | Nombre de comptages larvaires à réaliser en 2019 | Nombre de pièges à suivre en 2019 |
|---------|--|-----------------------------------|
| NICE | 5 | 5 |

Dans le département des Bouches du Rhône :

| Commune | Nombre de comptages larvaires à réaliser en 2019 | Nombre de pièges à suivre en 2019 |
|----------------------|--|-----------------------------------|
| AIX-EN-PROVENCE | 15 | 15 |
| ALLEINS | 5 | 5 |
| ARLES | 15 | 15 |
| AURIOL | 5 | 5 |
| AURONS | 5 | 5 |
| BERRE-L'ETANG | 10 | 10 |
| CASSIS | 5 | 5 |
| CHARLEVAL | 5 | 5 |
| CHATEAUNEUF-LE-ROUGE | 5 | 5 |

| Commune | Nombre de comptages larvaires à réaliser en 2019 | Nombre de pièges à suivre en 2019 |
|---------------------------|--|-----------------------------------|
| CHATEAUNEUF-LES-MARTIGUES | 5 | 5 |
| CHATEAURENARD | 5 | 5 |
| CORNILLON-CONFOUX | 5 | 5 |
| COUDOUX | 5 | 5 |
| CUGES-LES-PINS | 5 | 5 |
| EGUILLES | 5 | 5 |
| EYGALIERES | 5 | 5 |
| EYGUIERES | 5 | 5 |
| EYRAGUES | 5 | 5 |
| FONTVIEILLE | 5 | 5 |
| FUVEAU | 5 | 5 |
| GIGNAC-LA-NERTHE | 5 | 5 |
| ISTRES | 5 | 5 |
| JOUQUES | 5 | 5 |
| LA FARE-LES-OLIVIERS | 5 | 5 |
| LAMANON | 5 | 5 |
| LAMBESC | 25 | 25 |
| LANCON-PROVENCE | 10 | 10 |
| LE PUY-SAINTE-REPARADE | 15 | 15 |
| LE THOLONET | 5 | 5 |
| LES BAUX-DE-PROVENCE | 5 | 5 |
| MALLEMORT | 5 | 5 |
| MARTIGUES | 5 | 5 |
| MEYRARGUES | 5 | 5 |
| MEYREUIL | 5 | 5 |
| MIRAMAS | 5 | 5 |
| MOURIES | 5 | 5 |
| NOVES | 5 | 5 |
| ORGON | 5 | 5 |
| PELISSANNE | 5 | 5 |
| PEYNIER | 5 | 5 |
| PORT-DE-BOUC | 5 | 5 |
| PUYLOUBIER | 25 | 25 |
| ROGNAC | 5 | 5 |
| ROGNES | 20 | 20 |
| ROQUEFORT-LA-BEDOULE | 5 | 5 |
| ROUSSET | 10 | 10 |
| SAINT-CANNAT | 15 | 15 |
| SAINT-CHAMAS | 5 | 5 |
| SAINTES-MARIES-DE-LA-MER | 5 | 5 |
| SAINT-ETIENNE-DU-GRES | 5 | 5 |
| SAINT-REMY-DE-PROVENCE | 10 | 10 |
| SENAS | 5 | 5 |
| TARASCON | 10 | 10 |
| TRETS | 20 | 20 |
| VELAUX | 5 | 5 |
| VENELLES | 5 | 5 |
| VERNEGUES | 5 | 5 |

Dans le département du Var :

NB : la réalisation des comptages et des piégeages est **obligatoire pour les communes situées en périmètre de lutte obligatoire, indiquées en gras (le nombre de comptages et de pièges est indiqué en rouge lorsqu'il est différent de 2018)**. Pour toutes les autres communes, situées hors PLO, ces suivis ne sont pas obligatoires mais ils sont toutefois vivement conseillés.

| Commune | Nombre de comptages larvaires à réaliser en 2019 | Nombre de pièges à suivre en 2019 |
|----------------------------|--|-----------------------------------|
| ARTIGUES | 5 | 5 |
| BARJOLS | 5 | 5 |
| BESSE-SUR-ISSOLE | 10 | 10 |
| BORMES-LES-MIMOSAS | 10 | 10 |
| BRAS | 5 | 5 |
| BRIGNOLES | 10 | 10 |
| BRUE-AURIAC | 10 | 10 |
| CABASSE | 10 | 10 |
| CARCES | 20 | 20 |
| CARNOULES | 5 | 5 |
| CHATEAUVERT | 5 | 5 |
| COGOLIN | 10 | 10 |
| COLLOBRIERES | 5 | 5 |
| CORRENS | 10 | 10 |
| COTIGNAC | 15 | 15 |
| CUERS | 15 | 15 |
| DRAGUIGNAN | 5 | 5 |
| ENTRECASTEAUX | 10 | 10 |
| ESPARRON | 5 | 5 |
| FIGANIERES | 5 | 5 |
| FLASSANS-SUR-ISSOLE | 15 | 15 |
| FLAYOSC | 5 | 5 |
| FOX-AMPHOUX | 5 | 5 |
| GAREOULT | 5 | 5 |
| GASSIN | 5 | 5 |
| GONFARON | 15 | 15 |
| GRIMAUD | 10 | 10 |
| HYERES | 15 | 15 |
| LA CADIERE-D'AZUR | 15 | 15 |
| LA CELLE | 5 | 5 |
| LA CRAU | 15 | 15 |
| LA CROIX-VALMER | 5 | 5 |
| LA GARDE-FREINET | 5 | 5 |
| LA LONDE-LES-MAURES | 15 | 15 |
| LA MOLE | 5 | 5 |
| LA MOTTE | 10 | 10 |
| LA ROQUEBRUSSANNE | 10 | 10 |
| LE BEAUSSET | 5 | 5 |
| LE CANNET-DES-MAURES | 15 | 15 |
| LE CASTELLET | 15 | 15 |
| LE LUC | 15 | 15 |
| LE MUY | 5 | 5 |
| LE PLAN-DE-LA-TOUR | 5 | 5 |
| LE THORONET | 10 | 10 |
| LE VAL | 5 | 5 |
| LES ARCS | 15 | 15 |
| LORGUES | 10 | 10 |
| MONTFORT-SUR-ARGENS | 10 | 10 |
| NANS-LES-PINS | 5 | 5 |
| OLLIERES | 5 | 5 |
| PIERREFEU-DU-VAR | 15 | 15 |
| PIGNANS | 10 | 10 |
| PONTEVES | 5 | 5 |
| POURCIEUX | 10 | 10 |
| POURRIERES | 25 | 25 |
| PUGET-SUR-ARGENS | 5 | 5 |

| Commune | Nombre de comptages larvaires à réaliser en 2019 | Nombre de pièges à suivre en 2019 |
|--------------------------------------|--|-----------------------------------|
| PUGET-VILLE | 15 | 15 |
| RAMATUELLE | 10 | 10 |
| RIANS | 5 | 5 |
| ROQUEBRUNE-SUR-ARGENS | 5 | 5 |
| ROUGIERS | 5 | 5 |
| SAINT-ANTONIN-DU-VAR | 5 | 5 |
| SAINT-CYR-SUR-MER | 5 | 5 |
| SAINT-MAXIMIN-LA-SAINTE-BAUME | 10 | 10 |
| SEILLONS-SOURCE-D'ARGENS | 5 | 5 |
| TARADEAU | 5 | 5 |
| TAVERNES | 5 | 5 |
| TOURVES | 10 | 10 |
| VIDAUBAN | 15 | 15 |

Dans le département du Vaucluse :

| Commune | Nombre de comptages larvaires à réaliser en 2019 | Nombre de pièges à suivre en 2019 |
|------------------------|--|-----------------------------------|
| ANSOUIS | 20 | 20 |
| APT | 10 | 10 |
| AUBIGNAN | 10 | 10 |
| AVIGNON | 5 | 5 |
| BEAUMES-DE-VENISE | 30 | 30 |
| BEAUMONT-DE-PERTUIS | 10 | 10 |
| BEAUMONT-DU-VENTOUX | 5 | 5 |
| BEDARRIDES | 15 | 15 |
| BEDOIN | 20 | 20 |
| BLAUVAC | 10 | 10 |
| BOLLENE | 15 | 15 |
| BONNIEUX | 15 | 15 |
| BUISSON | 15 | 15 |
| CABRIERES-D'AIGUES | 10 | 10 |
| CABRIERES-D'AVIGNON | 5 | 5 |
| CADENET | 10 | 10 |
| CADEROUSSE | 5 | 5 |
| CAIRANNE | 35 | 35 |
| CAMARET-SUR-AIGUES | 25 | 25 |
| CAROMB | 15 | 15 |
| CARPENTRAS | 20 | 20 |
| CAUMONT-SUR-DURANCE | 5 | 5 |
| CHATEAUNEUF-DE-GADAGNE | 15 | 15 |
| CHATEAUNEUF-DU-PAPE | 40 | 40 |
| COURTHEZON | 40 | 40 |
| CRESTET | 5 | 5 |
| CRILLON-LE-BRAVE | 5 | 5 |
| CUCURON | 20 | 20 |
| ENTRECHAUX | 10 | 10 |
| FAUCON | 10 | 10 |
| FLASSAN | 10 | 10 |
| GARGAS | 5 | 5 |
| GIGONDAS | 35 | 35 |
| GORDES | 10 | 10 |
| GOULT | 15 | 15 |
| GRAMBOIS | 10 | 10 |
| GRILLON | 20 | 20 |

| Commune | Nombre de comptages larvaires à réaliser en 2019 | Nombre de pièges à suivre en 2019 |
|------------------------------|--|-----------------------------------|
| JONQUERETTES | 5 | 5 |
| JONQUIERES | 25 | 25 |
| JOUCAS | 5 | 5 |
| LA BASTIDE-DES-JOURDANS | 5 | 5 |
| LA BASTIDONNE | 5 | 5 |
| LA MOTTE-D'AIGUES | 5 | 5 |
| LA ROQUE-ALRIC | 5 | 5 |
| LA TOUR-D'AIGUES | 35 | 35 |
| LACOSTE | 5 | 5 |
| LAFARE | 5 | 5 |
| LAGARDE-PAREOL | 10 | 10 |
| LAURIS | 5 | 5 |
| LE BARROUX | 10 | 10 |
| LE THOR | 5 | 5 |
| L'ISLE-SUR-LA-SORGUE | 5 | 5 |
| LORIOLE-DU-COMTAT | 5 | 5 |
| LOURMARIN | 5 | 5 |
| MALAUCENE | 10 | 10 |
| MALEMORT-DU-COMTAT | 10 | 10 |
| MAUBEC | 5 | 5 |
| MAZAN | 35 | 35 |
| MENERBES | 15 | 15 |
| METHAMIS | 5 | 5 |
| MIRABEAU | 5 | 5 |
| MODENE | 5 | 5 |
| MONDRAGON | 10 | 10 |
| MONTEUX | 5 | 5 |
| MORIERES-LES-AVIGNON | 5 | 5 |
| MORMOIRON | 20 | 20 |
| MORNAS | 5 | 5 |
| OPPEDE | 15 | 15 |
| ORANGE | 40 | 40 |
| PERNES-LES-FONTAINES | 10 | 10 |
| PERTUIS | 20 | 20 |
| PEYPIN-D'AIGUES | 5 | 5 |
| PIOLENC | 10 | 10 |
| PUGET | 5 | 5 |
| PUYMERAS | 15 | 15 |
| PUYVERT | 5 | 5 |
| RASTEAU | 35 | 35 |
| RICHERENCHES | 10 | 10 |
| ROAIX | 15 | 15 |
| ROBION | 5 | 5 |
| ROUSSILLON | 15 | 15 |
| SABLET | 20 | 20 |
| SAINT-DIDIER | 5 | 5 |
| SAINTE-CECILE-LES-VIGNES | 30 | 30 |
| SAINT-HIPPOLYTE-LE-GRAVEYRON | 5 | 5 |
| SAINT-MARCELLIN-LES-VAISON | 5 | 5 |
| SAINT-MARTIN-DE-LA-BRASQUE | 5 | 5 |
| SAINT-PIERRE-DE-VASSOLS | 5 | 5 |
| SAINT-ROMAIN-EN-VIENNOIS | 10 | 10 |
| SAINT-ROMAN-DE-MALEGARDE | 15 | 15 |
| SAINT-SATURNIN-LES-APT | 15 | 15 |
| SAINT-SATURNIN-LES-AVIGNON | 5 | 5 |
| SANNES | 5 | 5 |
| SARRIANS | 40 | 40 |

| Commune | Nombre de comptages larvaires à réaliser en 2019 | Nombre de pièges à suivre en 2019 |
|----------------------|--|-----------------------------------|
| SEGURET | 25 | 25 |
| SERIGNAN-DU-COMTAT | 20 | 20 |
| SORGUES | 15 | 15 |
| SUZETTE | 5 | 5 |
| TRAVAILLAN | 30 | 30 |
| UCHAUX | 10 | 10 |
| VACQUEYRAS | 20 | 20 |
| VAISON-LA-ROMAINE | 35 | 35 |
| VALREAS | 40 | 40 |
| VAUGINES | 5 | 5 |
| VEDENE | 5 | 5 |
| VENASQUE | 5 | 5 |
| VILLARS | 5 | 5 |
| VILLEDIEU | 20 | 20 |
| VILLELAURE | 5 | 5 |
| VILLES-SUR-AUZON | 10 | 10 |
| VIOLES | 30 | 30 |
| VISAN | 40 | 40 |
| VITROLLES-EN-LUBERON | 5 | 5 |